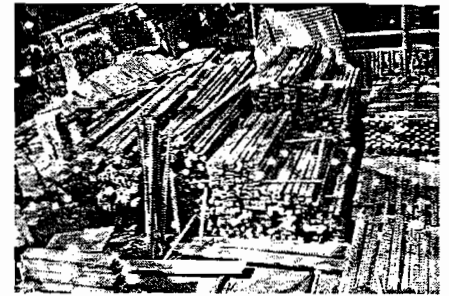


เมื่อเดือนเมษายน 2552 ที่ประชุมคณะกรรมการมาตรฐานการสุขอนามัยพืชภายใต้อนุสัญญา IPPC มีมติยอมรับมาตรฐาน ISPM No.15 ฉบับปรับปรุง (การควบคุมวัสดุบรรจุภัณฑ์ไม้ที่ใช้สำหรับการค้าระหว่างประเทศ) ซึ่งยังคงใช้เป็นมาตรฐานในการกำหนดมาตรการหรือกฎหมายภายในประเทศเพื่อป้องกันไม่ให้ศัตรูพืชที่อาจติดมากับวัสดุบรรจุภัณฑ์ไม้ (Wood Packaging Material) ที่ใช้ขนส่งสินค้าระหว่างประเทศ เข้ามาแพร่ระบาดในประเทศ

ISPM No.15 ฉบับปรับปรุงใหม่ปี 2552 มีประเด็นเพิ่มเติมจากฉบับเดิมที่ประกาศใช้ไปเมื่อปี 2547 ดังนี้

### 1. มาตรการสุขอนามัยพืชที่ใช้

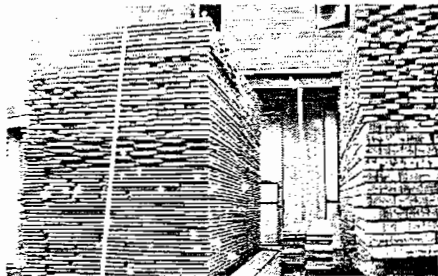
ยังคงใช้ Heat treatment (HT) หรือ Methyl Bromide treatment (MB) ตามมาตรฐาน ISPM No.15 ฉบับเดิม แต่มาตรฐานฉบับปรับปรุงกำหนดค่าเปลือกไม้ที่ยอมให้มีได้ ในการนำไม้ลอกเปลือก (Debarked wood) มาประกอบเป็นวัสดุบรรจุภัณฑ์ไม้ คือ ให้มีเปลือกได้กว้างไม่เกิน 3 ซม. (ไม่จำกัดความยาว)



แต่หากกว้างเกิน 3 ซม. ต้องให้พื้นที่เปลือกน้อยกว่า 50 ตร.ซม.

การประกอบวัสดุบรรจุภัณฑ์ไม้จากไม้ลอกเปลือก

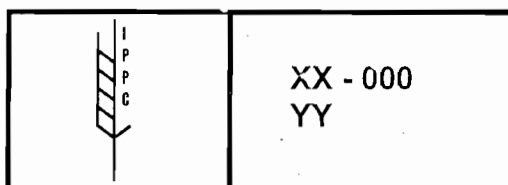
- หากใช้ Methyl Bromide treatment ต้องลอกเปลือกไม้ออกก่อน
- หากใช้ Heat treatment จะลอกเปลือกไม้ออกก่อนหรือหลังก็ได้



ถึงแม้ว่าการใช้ Methyl Bromide จะเป็น treatment ที่มีประสิทธิภาพ แต่ก็ควรตระหนักถึงผลกระทบต่อชั้นโอโซน ตามคำแนะนำของ IPPC เรื่อง “Replacement or reduction of the use of methyl bromide as a phytosanitary measures (2008)”

### 2. การประทับตรารับรอง

ยังคงใช้ตรารับรองเดิม (ตามรูป) แต่ไม่อนุญาตให้ใส่ข้อมูลอื่นภายในกรอบของตรารับรอง หรือดัดแปลงเครื่องหมาย IPPC



XX = รหัสประเทศ

000 = รหัสผู้ผลิต

YY = รหัส treatment

ไม้กั้นกระแทก (dunnage) ต้องมีการ treat และประทับตรารับรอง ไม้ชิ้นเล็กๆที่ไม่มีมีการ treat และประทับตรารับรอง ไม่สามารถนำมาเป็นไม้กั้นกระแทกได้ ดังนั้น ไม้ชิ้นยาวที่จะนำมาใช้เป็นไม้กั้นกระแทก อาจประทับตรารับรองให้ถี่ขึ้น เพื่อเวลานำมาตัดเป็นชิ้นเล็ก ตรารับรองยังคงปรากฏให้เห็นได้

### 3. ข้อยกเว้นสำหรับไม้ที่ไม่ต้องใช้มาตรการสุขอนามัยพืช

- ดั้งเปียร์และดั่งเหล้าที่ได้รับความร้อนระหว่างการผลิต
- กล่องไวน์ของขวัญ กล่องซิการ์ และกล่องสินค้าอื่น ๆ ซึ่งประกอบด้วยไม้ที่ผ่านกระบวนการ และผลิตด้วยวิธีที่ปลอดภัยจากศัตรูพืช
- ไม้ที่เป็นองค์ประกอบถาวรในยานพาหนะที่ใช้ทางอากาศและ container ที่ใช้ขนส่งทางเรือ

### 4. การปฏิบัติต่อวัสดุบรรจุภัณฑ์ไม้ที่นำมาใช้ใหม่ (reused) วัสดุบรรจุภัณฑ์ไม้ที่นำมาซ่อมแซม (repaired) และวัสดุบรรจุภัณฑ์ที่นำมาผลิตใหม่ (remanufactured)

4.1 วัสดุบรรจุภัณฑ์ไม้ที่นำมาใช้ใหม่ (reused) หมายถึง วัสดุบรรจุภัณฑ์ไม้ที่ผ่านการ treat และประทับตรารับรองตามมาตรฐาน ISPM No.15 แล้ว แต่ไม่ได้นำมาซ่อมแซม ผลิตใหม่ หรือ ดัดแปลง จึงไม่ต้อง treat ใหม่ หรือประทับตรารับรองใหม่ตลอดอายุการใช้งาน



4.2 วัสดุบรรจุภัณฑ์ไม้ที่นำมาซ่อมแซม (repaired) หมายถึง วัสดุบรรจุภัณฑ์ไม้ที่มีชิ้นส่วนประมาณหนึ่งในสามที่ต้องใช้ไม้อื่นมาซ่อมแซม โดยชิ้นไม้แต่ละชิ้นที่นำมาทดแทนนั้น ต้องผ่านการ treat ตามมาตรฐาน ISPM No.15 และประทับตรารับรอง หรือชิ้นไม้ที่นำมาซ่อมทดแทนเป็นไม้สำเร็จรูปที่ไม่มีความเสี่ยงของศัตรูพืช

เมื่อได้รับการซ่อมแล้ว วัสดุบรรจุภัณฑ์ไม้นั้นต้องนำกลับมา treat และประทับตรารับรองใหม่ โดยลบตรารับรองที่มีอยู่เดิมออกให้หมด

กรณีที่มีข้อสงสัยว่าวัสดุบรรจุภัณฑ์ไม้ที่ซ่อมแซมจะเป็นไปตามมาตรฐานหรือไม่ หน่วยงานอารักขาพืชของประเทศ (NPPCs) อาจสั่งให้ treat วัสดุบรรจุภัณฑ์ไม้นั้นใหม่หรือสั่งทำลายได้

4.3 วัสดุบรรจุภัณฑ์ที่นำมาผลิตใหม่ (remanufactured) หมายถึง วัสดุบรรจุภัณฑ์ไม้ที่มีชิ้นส่วนของไม้อื่นแทนที่มากกว่าหนึ่งในสาม หรืออาจหมายถึงวัสดุบรรจุภัณฑ์ไม้ที่เป็นของใหม่

วัสดุบรรจุภัณฑ์ไม้ที่นำมาผลิตใหม่ต้องนำกลับมา treat และประทับตรารับรองใหม่ โดยลบตรารับรองที่มีอยู่เดิมออกให้หมด

